

RAIFFEISENLANDESBANK NIEDERÖSTERREICH-WIEN AG

Investorenpräsentation

Juni 2024



Agenda

01

Raiffeisen in Österreich



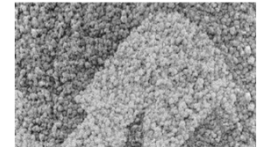
02

Überblick RLB Niederösterreich-Wien



03

Nachhaltigkeitsstrategie



04

Funding & Deckungsstock




05

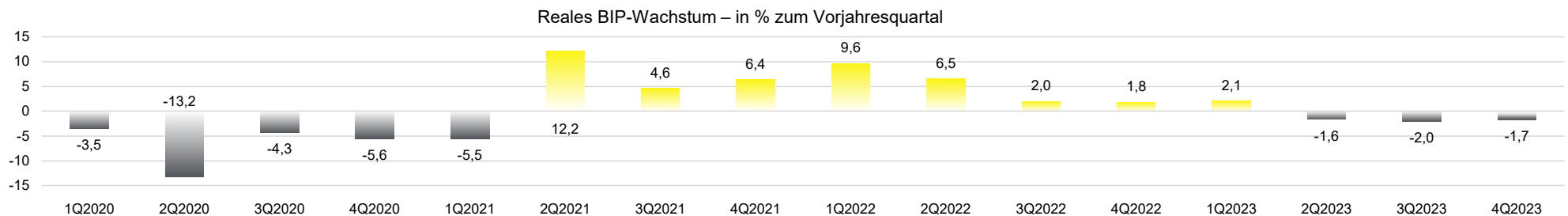
Anhang



Österreich – Ein starker Wirtschaftsstandort im Herzen Europas

Österreich im Überblick

	Allgemeine Daten	Österreich
	Bevölkerungsstand	9.159.993 (per 01.01.2024)
	BIP nominell (in Mrd. EUR)	447,2
	BIP/Kopf (in EUR)	49.400
	Staatsschuldenquote (% des BIP)	76,3% (-1,5 Prozentpunkte zum Vorjahr)
	Rating	Moody's: Aa1/P-1 (stabil) S&P: AA+/A-1+ (stabil) Fitch: AA+/F1+ (stabil)



Quelle: Statistik Austria (<https://www.statistik.at/>) und OeNB (<https://www.oenb.at/isaweb/report.do?sessionId=CCAEAFEF5A5AECCAB4DEC48662F4798F?report=10.17>)

Wien - Eine wachsende Metropole

Aktuell über 2 Millionen Einwohner



Österreichs Hauptstadt überschritt im Laufe des 4 Quartals 2023 nach mehr als einem Jahrhundert wieder die symbolische Einwohnermarke von zwei Millionen.

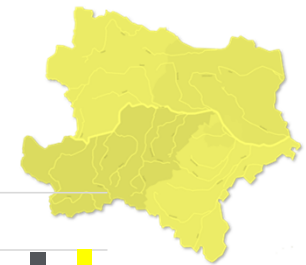
Fünftgrößte Stadt der Europäischen Union



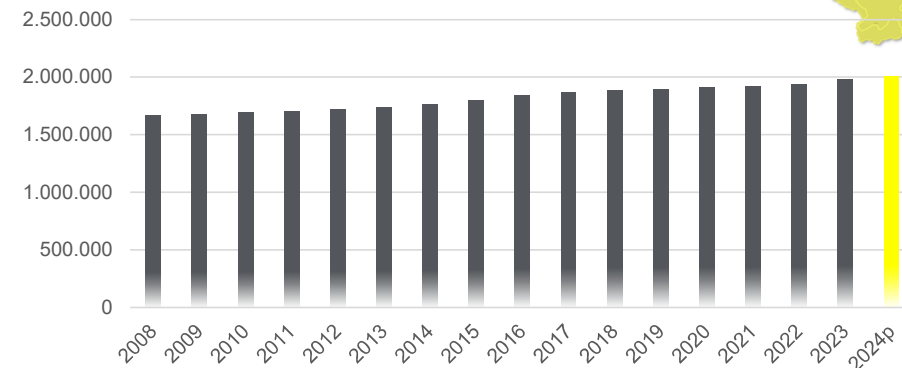
- Nach Paris, Berlin, Madrid und Rom.
- Sie wuchs in den letzten 10 Jahren schneller als die meisten anderen europäischen Metropolregionen.



Prädikat: aktuell lebenswerteste Stadt.



Wiener Bevölkerungsstand 2005 bis 2024*



*) vorläufige Daten

Veränderung des Bruttoregionalprodukts (Real) in %



Quelle: Stadt Wien (<https://www.wien.gv.at/statistik/index.html>); Statistik Austria, <https://www.statistik.at/statistiken/volkswirtschaft-und-oeffentliche-finanzen/volkswirtschaftliche-gesamtrechnungen/regionale-gesamtrechnungen>

Marktposition des Raiffeisensektors und die "dreistufige" Eigentümerstruktur der Raiffeisenlandesbank NÖ-Wien (RLB NÖ-W)

Struktur der Raiffeisen Bankengruppe

1,63 Millionen

Mitglieder

285

eigenständige Raiffeisenbanken

8

Raiffeisenlandesbanken

**Raiffeisenlandesbank
Niederösterreich-Wien** 

Privatkunden
und KMU

Kommerz-
kunden

Finanz-
märkte

RBI

Verbund

Sonst.
Beteiligungen

Sonstiges

Einzige Aktionärin ist die Raiffeisen-Holding NÖ-W

rd. 61 %

Raiffeisen Bank International AG

RLB NÖ-W ist die größte Einzelaktionärin, mit einem Anteil von 25 % + 1 Aktie zum 31.01.2024

Raiffeisen Bankengruppe (RBG) - größte Bankengruppe Österreichs mit einer Bilanzsumme von 400 Mrd. EUR per 31.12.2022

Solides Refinanzierungsprofil der RBG basierend auf einem nationalen Marktanteil von rund 34 % der gesamten Kundeneinlagen, nicht zuletzt aufgrund des hohen Bekanntheitsgrades der Marke

Dreistufiger Aufbau der RBG:

- 1. Stufe:** 285 unabhängige genossenschaftliche Raiffeisenbanken mit Schwerpunkt im Privatkundengeschäft. Sie halten Anteile an:
- 2. Stufe:** 8 unabhängige regionale Raiffeisenbanken mit Schwerpunkt im Firmen- und Privatkundengeschäft. Sie halten ca. 61,2% des Grundkapitals der
- 3. Stufe:** Raiffeisen Bank International AG

RBG's Institutional Protection Schemes (IPS):

Einlagensicherungssystem, das gemäß der CRR die Liquidität und Solvenz der teilnehmenden Mitglieder sicherstellen sollen. Die RBI und alle Raiffeisenbanken haben ein neues IPS gegründet, das die früheren regionalen und föderalen Systeme zusammenführt

¹⁾ zu 85% von 42 niederösterreichischen Raiffeisenbanken und zu 15% von Raiffeisen Lagerhäuser in Niederösterreich gehalten und andere.

Die Muttergesellschaft der RLB NÖ-W (= Raiffeisen Holding NÖ-W) hat ein diversifiziertes Geschäftsmodell



Raiffeisen-Holding NÖ-Wien reg. Gen.m.b.H.

Bank	Industrie		
Geschäftsfeld Bank	Geschäftsfeld Agrar	Geschäftsfeld Medien	Geschäftsfeld Infrastruktur
Raiffeisenlandesbank Niederösterreich-Wien AG Vollkonsolidiert	LEIPNIK-LUNDENBURGER INVEST Beteiligungs AG Vollkonsolidiert	Medicur-Holding Gesellschaft m.b.H. Vollkonsolidiert	Immobilienportfolio (diverse Gesellschaften)
NAWARO ENERGIE Betrieb GmbH Vollkonsolidiert	GoodMills Group GmbH Vollkonsolidiert	Medicur Sendeanlagen GmbH Vollkonsolidiert	Raiffeisen Immobilien Vermittlung Ges.m.b.H. Vollkonsolidiert
Raiffeisen Bank International AG At equity	cafe+co International Holding GmbH Vollkonsolidiert	Printmedien Beteiligungsgesellschaft m.b.H. Vollkonsolidiert	Raiffeisen Vorsorge Wohnung GmbH Vollkonsolidiert
Raiffeisen Informatik GmbH & Co KG At equity	BayWa AG At equity	KURIER Beteiligungs- Aktiengesellschaft Vollkonsolidiert	Raiffeisen Immobilien Treuhand GmbH Vollkonsolidiert
	NÖM AG Vollkonsolidiert	Österreichische Rundfunksender GmbH & Co KG At equity	Raiffeisen Immobilien Bauträger GmbH Vollkonsolidiert
	AGRANA Beteiligungs-AG At equity		STRABAG SE At equity
	Südzucker AG At equity		

Quelle: interne Recherchen und Daten.

Agenda

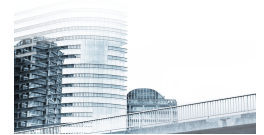
01

Raiffeisen in Österreich



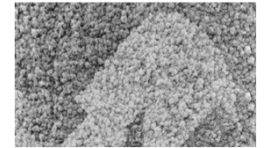
02

Überblick RLB Niederösterreich-Wien



03

Nachhaltigkeitsstrategie



04

Funding & Deckungsstock



05

Anhang



Regional verankert: die RLB NÖ-W im Überblick

- Die RLB NÖ-Wien ist eine **Universalbank mit Hauptsitz in Wien** und betreut an 20 Standorten Privat- und Private-Banking-Kunden sowie Unternehmen und institutionelle Kunden.
- Ist eine der **Top 10-Banken Österreichs**, gemessen an der Bilanzsumme.
- **Spitzeninstitut der niederösterreichischen Raiffeisenbanken** und größter Einzelaktionär der Raiffeisen Bank International.
- Die Muttergesellschaft der RLB NÖ-W – die Raiffeisen-Holding NÖ-W – hat ihre Wurzeln im **genossenschaftlichen Sektor** und ist eine breit diversifizierte österreichische Holdinggesellschaft, die in den Bereichen Bank, Agrar, Infrastruktur und Medien tätig ist.



Gut kapitalisiert¹⁾

- CET1 Quote: 20,9%
- Total Capital Quote: 22,4%¹⁾



Rating

- A2 (LT) Rating (stabiler Ausblick)
- Covered Bonds Rating: Aaa
- ISS ESG: Prime Status



Aktiv am Kapitalmarkt

- Diversifizierte Refinanzierungsbasis
- Große österreichische Emittentin von Covered Bonds

Starkes operatives Ergebnis trotz schwierigem Umfeld, per 31.12.2023

- Das **Ergebnis vor Steuern** betrug EUR 816,4 Mio. gegenüber EUR -13,0 Mio. im Vorjahr (durch Wertminderungen beeinträchtigt).
- **Höherer Zinsüberschuss** von EUR 311,5 Mio. gegenüber EUR 239,3 Mio. im Vorjahr und **stabiler Provisionsüberschuss** von EUR 52,8 Mio. (gegenüber EUR 51,9 Mio. Vorjahr).

¹⁾ Die RLB NÖ-W ist Teil der KI-Gruppe der Raiffeisen-Holding NÖ-Wien und vollkonsolidiert. Daher unterliegt sie nicht den Bestimmungen für KI-Gruppen bzw. den Anforderungen auf konsolidierter Basis. Die Raiffeisen-Holding NÖ-W ist als Muttergesellschaft für die Einhaltung dieser regulatorischen Anforderungen auf Ebene der KI-Gruppe verantwortlich. Dementsprechend werden in dieser Präsentation die Eigenmittelerfordernisse für die konsolidierte KI-Gruppe dargestellt.

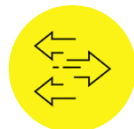
Ziele & Fokus der neuen Geschäftsstrategie der RLB NÖ-Wien

- **Fokussierung auf die Marke**, mit klarem und starkem Fokus **auf die Kunden**.
- Zielgerichtete, effiziente Allokation von Ressourcen auf **Fokussegmente** und **ausgewählte Nischen** für ein **nachhaltiges Wachstum**.
- **Fokussierung auf Kernprodukte** sowie selektive Erweiterung durch **Partnerschaften und Ökosystemangebote**.
- Positionierung als **Partner in Nachhaltigkeitsfragen** über die reine Finanzierung hinaus.
- **Endgültige Genehmigung** durch den Vorstand und Aufsichtsrat im September 2023 mit anschließender **regelmäßiger und transparenter (interner) Kommunikation** über die Fortschritte in verschiedenen Formaten.



Mittelstand

Unser Vertrieb im Finanzierungsbereich für Unternehmerkunden fokussiert sich verstärkt auf den Mittelstand – dem Rückgrat der österreichischen Wirtschaft. Dadurch erreicht die RLB NÖ-W eine stärkere Diversifikation und kehrt zu ihren Wurzeln zurück.



Omnikanal

Wir erreichen unsere Privatkund:innen durch eine fokussierte Omnikanalstrategie, die Qualität auf allen Kanälen forciert und neue Ökosysteme für Wachstum nutzt. Unser Einlagen-fokussierter Ansatz für Privatkund:innen unterstützt durch Funding das Wachstum der Gesamtbank.



Produktangebot

Wir machen weniger – und das dafür richtig. Im Mittelstand und für Privatkund:innen konzentrieren wir uns auf die Kernprodukte. Für Angebote darüber hinaus nutzen wir Partner.



Nachhaltigkeit

Als regionale Bank stehen wir für die Transformation von Wirtschaft und Haushalten hin zu Nachhaltigkeit. Dafür bieten wir alle notwendigen Produkte an – und ein Ökosystem an Partnern darüber hinaus. Wir streben als Bank zu einem klarem Net-Zero Commitment.



Zusammenarbeit

Wir stellen die Handlungs-fokussierung und eine stärkere cross-funktionale Kooperation in den Vordergrund und passen unsere Organisation an, um damit mehr Geschwindigkeit, weniger Duplikationen, klare Verantwortlichkeiten und unternehmerisches Denken zu erreichen.

Der RLB NÖ-Wien Konzern konnte ein sehr gutes operatives Ergebnis erzielen

Konzern Bilanz¹⁾ in EUR Mio.

Aktiva	2023	2022
Finanzielle Vermögenswerte zu fortgeführten Anschaffungskosten bewertet	24.542	23.030
<i>davon Kredite und Darlehen an Kunden</i>	<i>15.867</i>	<i>14.891</i>
<i>davon Schuldverschreibungen</i>	<i>5.001</i>	<i>4.118</i>
<i>davon Kredite und Darlehen an Kreditinstitute</i>	<i>3.643</i>	<i>4.009</i>
<i>davon sonstige finanzielle Vermögenswerte</i>	<i>31</i>	<i>13</i>
Finanzielle Vermögenswerte erfolgswirksam zum beizulegenden Zeitwert bewertet	895	802
<i>davon Handelsbestand</i>	<i>744</i>	<i>674</i>
<i>davon Beteiligungen, unwes. Anteile an verbundenen und assoziierten Unternehmen</i>	<i>17</i>	<i>14</i>
<i>davon Schuldverschreibungen nicht zu Handelszwecken gehalten</i>	<i>1</i>	<i>1</i>
<i>davon Kredite und Darlehen an Kunden nicht zu Handelszwecken gehalten</i>	<i>133</i>	<i>113</i>
Finanzielle Vermögenswerte zum beizulegenden ZW bewertet	28	19
Anteile an at-Equity bilanzierten Unternehmen	2.405	1.867
Übrige Aktiva	7.208	2.975
Aktiva	35.079	28.693
Passiva	2023	2022
Fin. zu Verb. zu fortgeführten Anschaffungskosten bew.	31.418	25.468
<i>davon Einlagen von Kreditinstituten</i>	<i>12.155</i>	<i>9.387</i>
<i>davon Einlagen von Kunden</i>	<i>9.917</i>	<i>8.896</i>
<i>davon Verbriefte Verb. (inkl. Ergänzungskapital)</i>	<i>9.248</i>	<i>7.084</i>
<i>davon sonstige finanzielle Verbindlichkeiten</i>	<i>98</i>	<i>101</i>
Fin. Verb. erfolgswirksam zum beizulegenden Zeitwert bewertet	261	343
Gesamtes Eigenkapital	2.664	2.098
Übrige Passiva	736	784
Passiva	35.079	28.693

Konzern GuV¹⁾ in EUR Tsd.

Konzern Gewinn- und Verlustrechnung	2023	2022
Zinsüberschuss	311.483	239.301
Provisionsüberschuss	52.818	51.922
Ergebnis aus at Equity bilanzierten Unternehmen	738.337	-75.527
Gewinne/Verluste aus Beteiligungen u. fin./nicht fin. Vermögenswerten und Verbindlichkeiten	3.485	9.887
Sonstiges	32.233	40.360
Betriebserträge	1.138.356	265.943
Personalaufwand	-130.272	-123.809
Sachaufwand	-125.100	-112.526
Abschreibungen	-17.241	-15.753
Personal- und Sachaufwand, Abschreibungen	-272.613	-252.088
Konzernbetriebsergebnis	865.743	13.855
Wertminderung/Wertaufholung für finanzielle Vermögenswerte	-49.350	-26.869
Ergebnis vor Steuern	816.393	-13.014
Steuern vom Einkommen	-8.590	-9.339
Periodenergebnis	807.802	-22.353

Steigerung des Zinsüberschuss von 2022 zu 2023 um 30%.

¹⁾ Die Daten sind auf IFRS-Basis dargestellt.

RLB NÖ-W mit starker Kapitalbasis und Risikosituation

Key Financials

Bankaufsichtliche Kennzahlen (KI-Gruppe)	2023	2022
Gesamte Bemessungsgrundlage (Kreditrisiko) [Mio. EUR]	13.631	12.557
Gesamte anrechenbare Eigenmittel [Mio. EUR]	3.226	2.672
Harte Kernkapitalquote (CET1)	20,9%	18,1%
Eigenmittelquote	22,4%	20,0%

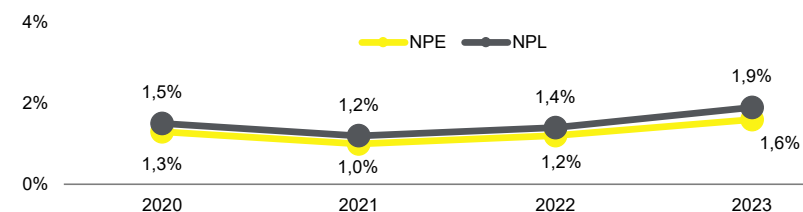
Risikokennzahlen	2023	2022
Non Performing Exposure (NPE)-Quote	1,6%	1,2%
Non Performing Loans (NPL)-Quote	1,9%	1,4%
Coverage Ratio I	29,1%	49,7%
Coverage Ratio II	91,5%	75,9%

Erfolgskennzahlen	2023	2022
Return on Equity nach Steuern	33,9%	- ¹⁾
Cost/Income Ratio (inkl. at Equity)	19,9%	18,4%
Cost/Income Ratio (exkl. Segment RBI)	55,4%	59,1%

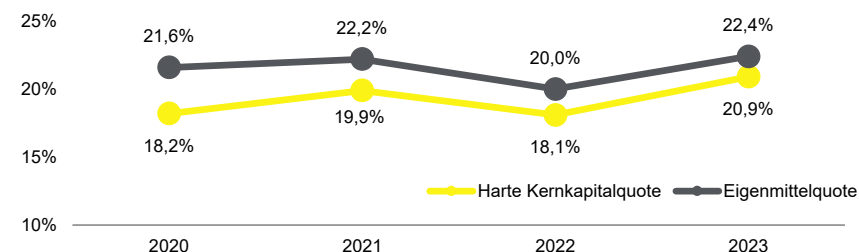
Liquiditätskennzahlen	2023	2022
LCR	144,7%	118,5%
NSFR	111,4%	108,7%

MREL-Quoten	2023	2022
Regulatorische Anforderung	30,77%	30,44%
Total MREL-Quote	37,52%	40,90%

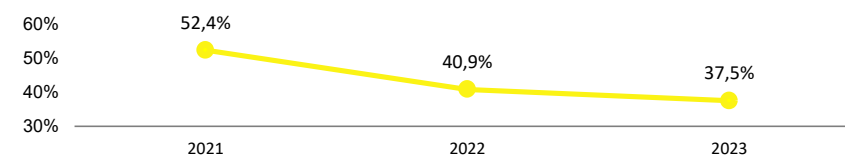
Entwicklung NPE & NPL ratio



Entwicklung der aufsichtsrechtlichen Eigenmittel²⁾



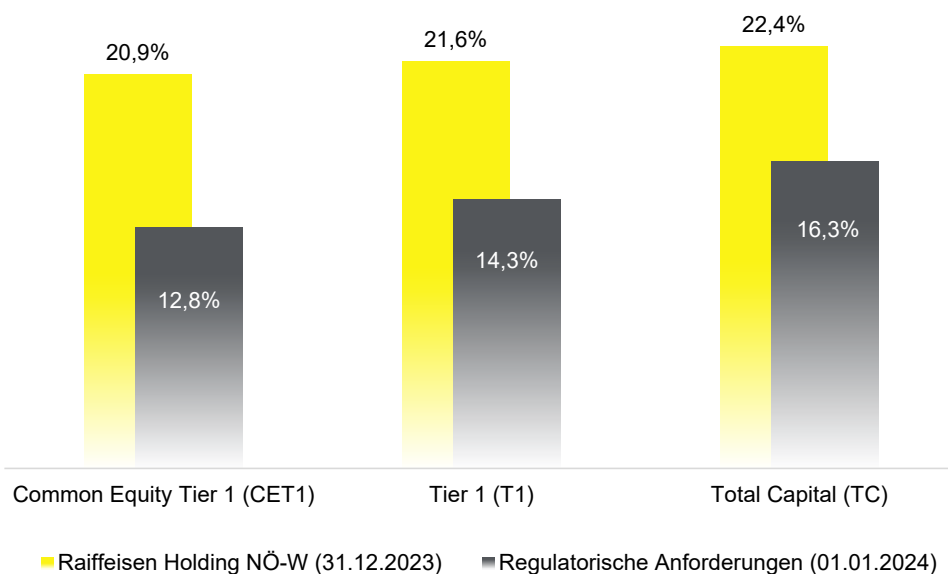
Total MREL Quote



Die Daten sind auf IFRS-Basis dargestellt. II ¹⁾ Wird aufgrund des negativen Ergebnisses nicht dargestellt. II ²⁾ Die RLB NÖ-W ist Teil der KI-Gruppe der Raiffeisen-Holding NÖ-W, daher unterliegt sie nicht den Bestimmungen für KI-Gruppen bzw. den Anforderungen auf konsolidierter Basis.

Die Muttergesellschaft Raiffeisen Holding NÖ-Wien ist gut kapitalisiert¹⁾

Aufsichtsrechtliche Eigenmittel²⁾ Raiffeisen Holding NÖ-Wien KI-Gruppe per 31.12.2023

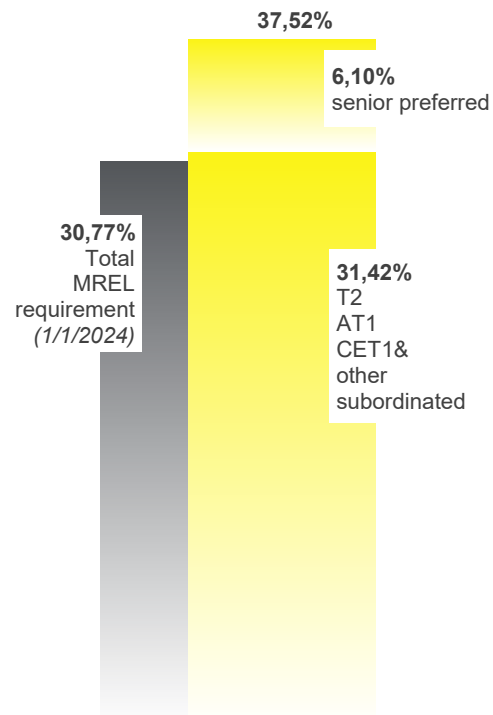


Regulatorische Erfordernisse per 01.01.2024

		CET1	T1	TCR
Mindestanforderungen gemäß CRR		4,50%	6,00%	8,00%
SREP-Quote		4,30%	4,30%	4,30%
Kapitalpufferanforderungen		4,02%	4,02%	4,02%
Systemrisikopuffer	0,50%			
O-SII Puffer	0,90%			
Kapitalerhaltungspuffer	2,50%			
antizyklischer Kapitalpuffer	0,12%			
Gesamterfordernis				

¹⁾ Die RLB NÖ-Wien ist Teil der KI-Gruppe der Raiffeisen-Holding NÖ-W, daher unterliegt sie nicht den Bestimmungen für die KI-Gruppe bzw. den Anforderungen auf konsolidierter Basis. ²⁾ Bei einer fully-loaded-Betrachtung per 31.12.2023 beträgt die CET1 Quote 20,8% und die Gesamtkapital Quote 22,3%. II CRR steht für Capital Requirements Regulation: [Consolidated TEXT: 32013R0575 — EN — 01.01.2024 \(europa.eu\)](#).

MREL und Funding Plan der Raiffeisenlandesbank NÖ-Wien AG



Total MREL der Raiffeisenlandesbank NÖ-Wien AG per 31.12.2023

- **MREL-Requirement:** 30,77%
- **MREL-Quote:** 37,52% (davon 6,1% Senior)
- **TREA:** 12.564
- **Puffer zu MDA:** 6,75%

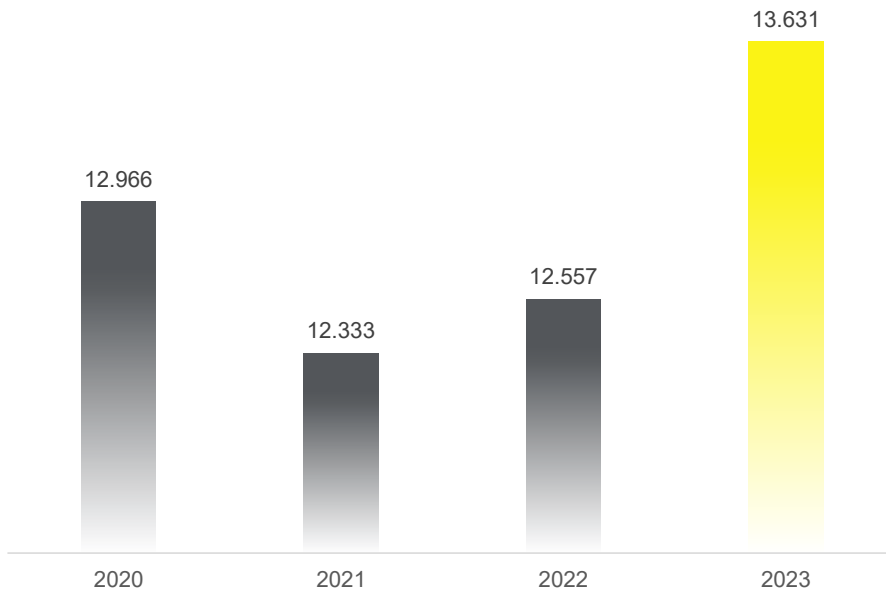
Funding Plan der Raiffeisenlandesbank NÖ-Wien AG für 2024

- **Senior Preferred Emissionen** zur Stärkung der Verlustabsorptionsfähigkeit
- **Senior Preferred Emissionen** (1 oder 2 Benchmarks, auch im grünen Format möglich) je nach Entwicklung der Neukreditvergabe
- Wiederaufnahme der Begebung von **Privatplatzierungen**

Wachsendes Kundengeschäft im Jahr 2023 auf Ebene der Raiffeisen-Holding NÖ-W

Entwicklung der risikogewichteten Aktiva

Risikogewichtete Aktiva für das Kreditrisiko in EUR Mio.

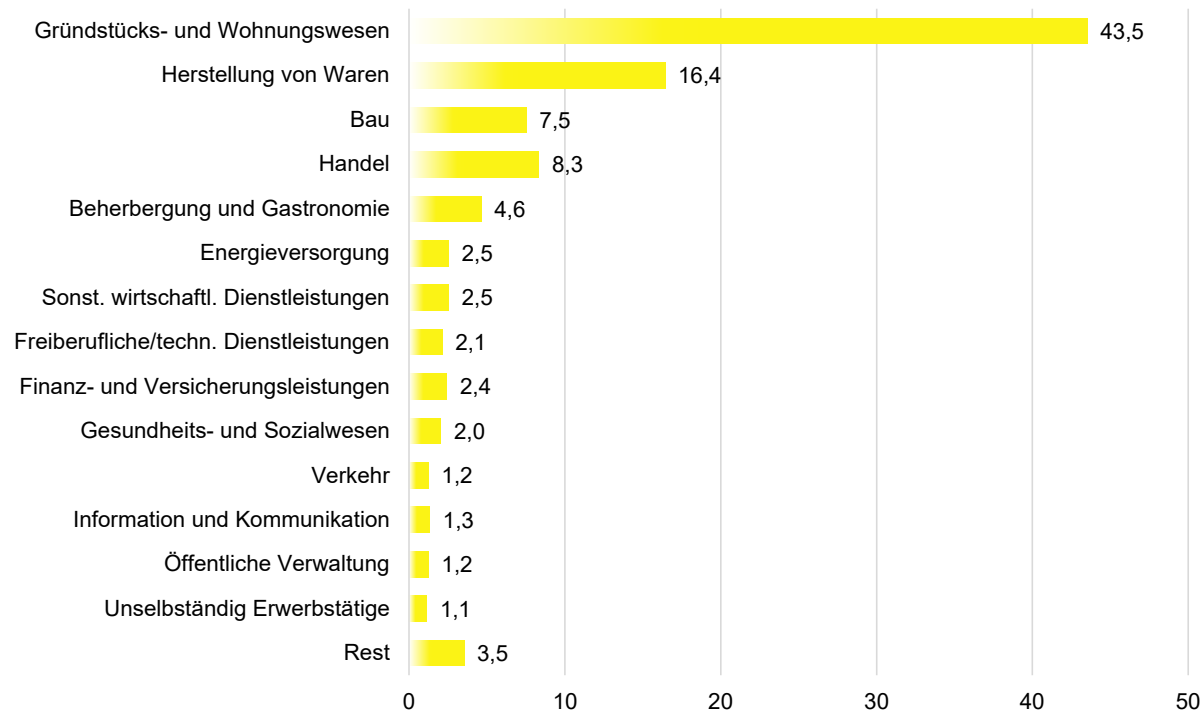


Gesamtes Eigenmittelerfordernis in EUR Mio.

	31.12.2023	31.12.2022
Eigenmittelerfordernis Kreditrisiko	1.090	1.005
Eigenmittelerfordernis für Positionsrisiko in Schuldtitel und Substanzwerte	3	12
Eigenmittelerfordernis CVA	6	5
Eigenmittelerfordernis operationelles Risiko	52	45
Gesamtes Eigenmittelerfordernis (Gesamtrisiko)	1.152	1.067
Bemessungsgrundlage Kreditrisiko	13.631	12.557
Gesamte Bemessungsgrundlage (Gesamtrisiko)	14.396	13.341

Die Forderungen an Unternehmenskunden sind diversifiziert und werden zu 83% in Österreich generiert

Forderungen an Unternehmenskunden gegliedert nach Branchen in %¹⁾



51,2%

des Exposures gegenüber Unternehmen befindet sich im Bereich **Investment Grade** (Bonität 0,5-1,5).

Innerhalb der Branchenkategorie **Grundstücks- und Wohnungswesen** wurde der größte Anteil im Segment Wohnbau (gefördert und frei finanziert) vergeben.

83,6%

des Exposures gegenüber Unternehmenskunden befindet sich in Österreich.

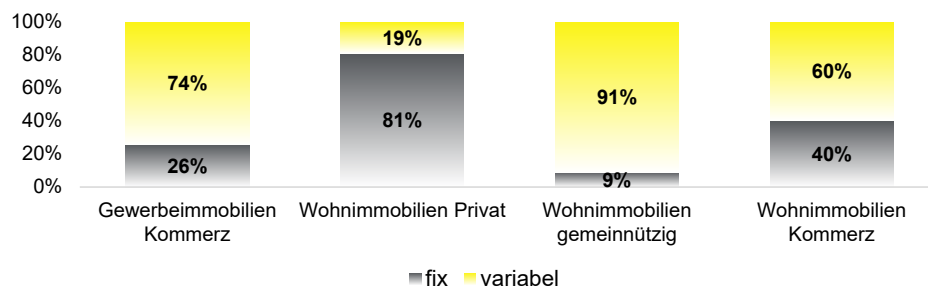
¹⁾ Daten per 31.12.2023 für das Kundengeschäft der RLB NÖ-W.

Detailzahlen für das Gewerbe- und Wohnimmobilienportfolio der RLB NOE-W

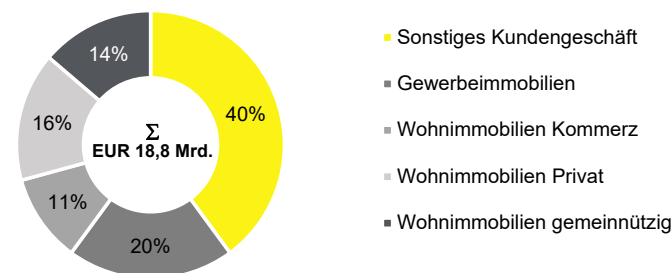
Zusammensetzung nach verschiedenen Immobilienklassen zum 31. Dezember 2023

Immobilienklasse, in EUR Mio.	Exposure	In %	Besicherungs- quote	Ø PD	Ø LTV	Ø LTV Neugeschäft ²⁾	Bauphase	spekulative Immobilien ³⁾	Projekt- finanzierung ⁴⁾
Gewerbeimmobilien Kommerz	3.780	34%	81%	2,0%	50%	59%	12%	3%	69%
Wohnimmobilien Privat	2.924	26%	82%	1,2%	67%	68%	13%	0%	0%
Wohnimmobilien gemeinnützig	2.566	23%	90%	0,6%	60%	50%	10%	0%	0%
Wohnimmobilien Kommerz	1.999	18%	74%	1,1%	58%	62%	23%	20%	49%
Gesamt	11.270		82%	1,3%	58%	60%	14%	5%	32%

Zinssatzvereinbarung nach Immobilienklasse



Anteil Immobilienfinanzierung am Kundengeschäft¹⁾



Kommentare

Das Immobilienportfolio enthält hinsichtlich der Finanzierung von privater Wohnimmobilien einen **hohen Anteil an fixen Zinsbindungen** mit 81%.

Der Anteil an spekulativen Immobilien ist mit 5% gering und der Ø LTV des **Neugeschäfts bis Dezember 2023 bleibt stabil**.

Quelle: interne Analyse und Daten. II ¹⁾ Geschäft mit Banken und Staaten ist exkludiert. II ²⁾ Neugeschäft ist definiert als neues Geschäft seit 31.12.2022. II ³⁾ Wie definiert in Art. 128 CRR. II ⁴⁾ Umfasst die Finanzierung eines bestimmten Projekts, das oft so strukturiert ist, dass die finanziellen Risiken des Projekts isoliert werden und der Cashflow des Projekts für die Rückzahlung verwendet wird, wodurch es sich von der traditionellen Unternehmensfinanzierung unterscheidet.

Agenda

01

Raiffeisen in Österreich



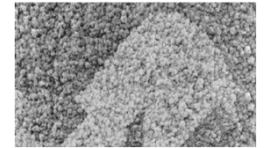
02

Überblick RLB Niederösterreich-Wien



03

Nachhaltigkeitsstrategie



04

Funding & Deckungsstock



05

Anhang



Nachhaltigkeit: klare Ziele sind gesetzt, nationale und internationale Initiativen weisen den Weg

Der Nachhaltigkeitsansatz der RLB NÖ-W



¹⁾ Unterzeichnet durch die Raiffeisen-Holding NÖ-W, auch für die RLB NÖ-W gültig.

Übersicht des Nachhaltigkeitsansatzes der RLB NÖ-W

Verschiedene Maßnahmen und Initiativen in Umsetzung



Unser Nachhaltigkeitsverständnis

Unsere Verhaltensgrundsätze beinhalten Vielfalt, Risikobewusstsein und strikte Compliance Kultur. Wir leben unsere ökologische und gesellschaftliche Verantwortung. Diskriminierung jeder Art lehnen wir strikt ab.



Unser Ansatz

Wir begleiten unsere Kunden bei der Transition in eine klimafreundliche und lebenswerte Zukunft - jede ökologische Investition leistet dazu einen Beitrag.



Nachhaltigkeit im Kerngeschäft

Unser Portfolio umfasst bereits mehr als 21% an Krediten mit sozialem oder ökologischem Impact. Nicht nur in Finanzfragen trägt Raiffeisen NÖ-W dazu bei, unsere Region zukunftsfähig zu machen.



Green Finance

Die RLB NÖ-Wien hat die passende Kombination aus Finanzierungs- und Förderprodukt für Ihre Zukunftsinvestitionen. Zahlreiche ökologische Maßnahmen bieten sich dabei für eine Unterstützung durch grüne Finanzierungen an.

Mehr Informationen finden Sie in unserem [Aktivitätenbericht Nachhaltigkeit^{1\)}](#).



¹⁾ Abrufbar unter: <https://www.raiffeisen.at/noew/rlb/de/meine-bank/unsere-werte/nachhaltigkeit/aktivitaetsbericht.html>.

Agenda

01

Raiffeisen in Österreich



02

Überblick RLB Niederösterreich-Wien



03

Nachhaltigkeitsstrategie



04

Funding & Deckungsstock



05

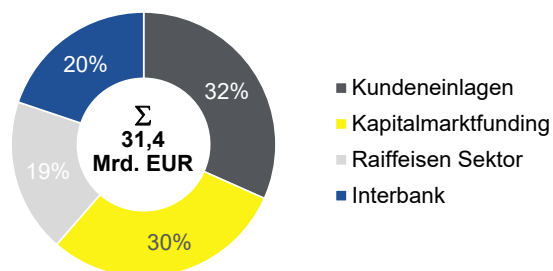
Anhang



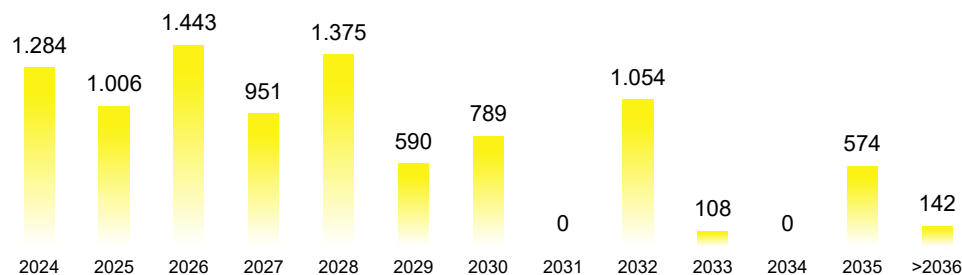
Refinanzierungsbasis der RLB NÖ-W

Daten zum 31.12.2023

Refinanzierung nach Herkunftsquellen



Abreifungsprofil der Emissionen in EUR Mio.

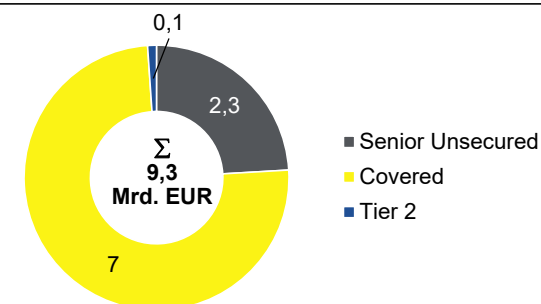


Quelle: interne Daten der RLB NÖ-Wien inkl. aller Funding-Quellen.

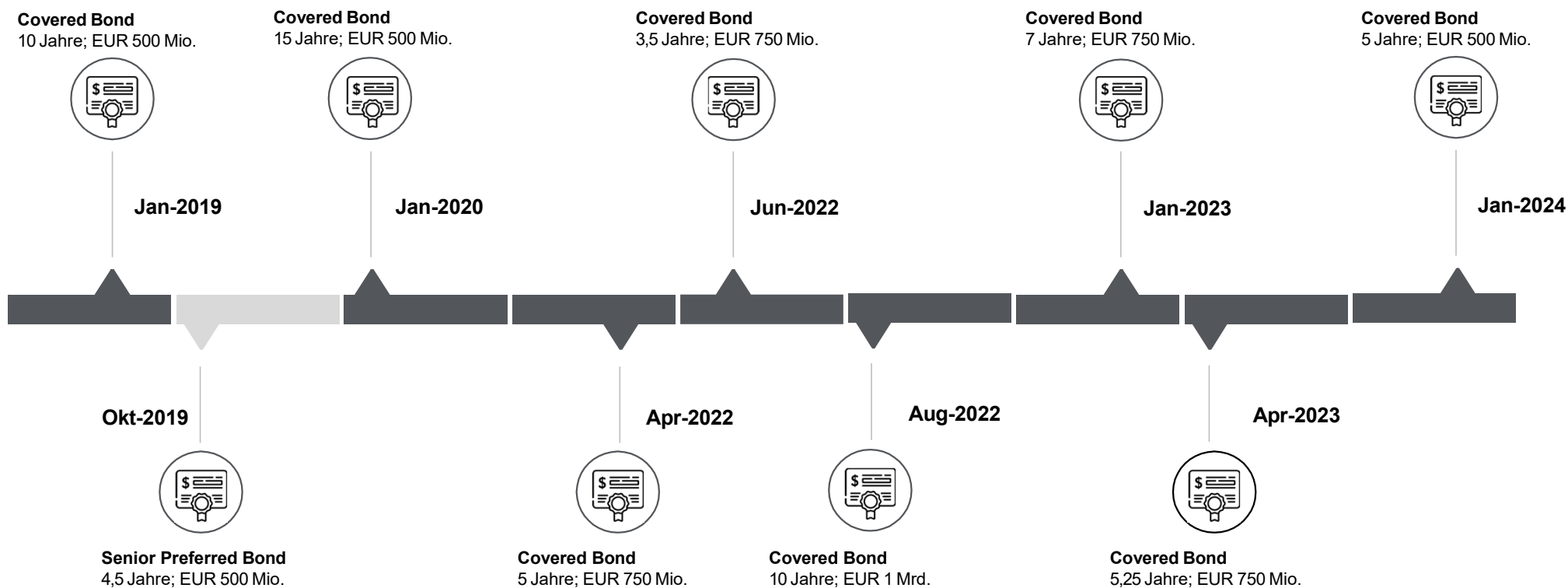
Fundingplanung

- **EUR 2,6 Mrd.** Emissionsvolumen in 2022 und **EUR 2,3 Mrd. in 2023** platziert.
- Geplantes Volumen für 2024 bis zu EUR 1,7 Mrd. Covered und Senior Bonds.
- Im mittelfristigen Fundingplan ist ein **durchschnittliches Volumen von ca. EUR 1,7 Mrd. p.a.** geplant, als Mix aus Covered & Senior Bonds sowie Kapitalinstrumenten.
- Das endgültige Funding-Volumen hängt von der Kreditnachfrage und dem allgemeinen Marktumfeld ab.

Statusverteilung Eigenemissionen in EUR Mrd.



Emissionshistorie der RLB NÖ-W mit regelmäßiger Aktivität auf dem EUR-Benchmark-Markt



Quelle: RLB-interne Analyse und Daten.

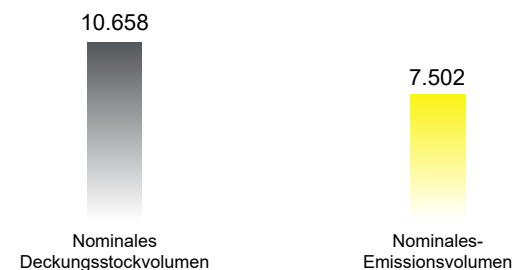
Hypothekarischer Deckungsstock der RLB NÖ-W

Daten per 31.12.2023, keine NPLs oder ausgefallenen Kredite im Deckungsstock

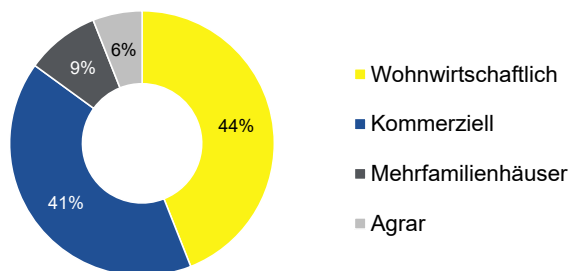
Key Facts der Deckungswerte

Rating	Aaa/Moody's
Origination	100% Österreich
Anzahl Kredite	40.376
Durchschn. Kreditvolumen	EUR 263.958
Anzahl Kunden	32.026
Anzahl Immobilien	41.103
Durchschn. Restlaufzeit Anleihen	4,65 Jahre
Durchschn. Restlaufzeit Kredite	17,5 Jahre
Durchschn. LTV	44%

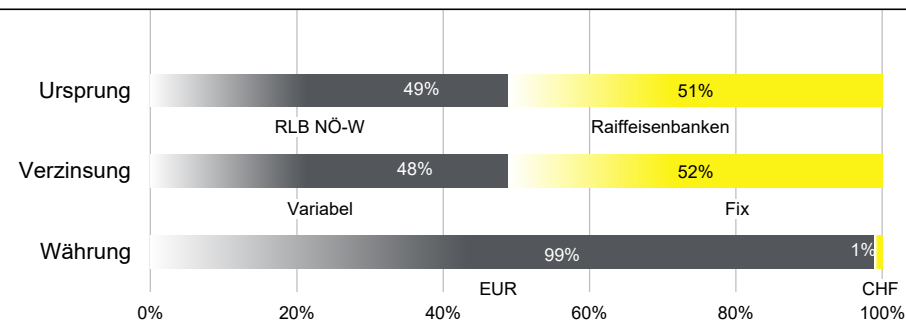
Deckungsstock und Emissionen in EUR Mio.



Zusammensetzung nach Nutzungsart



Struktur



Source: interne Daten der RLB NÖ-W und der Raiffeisenbanken.

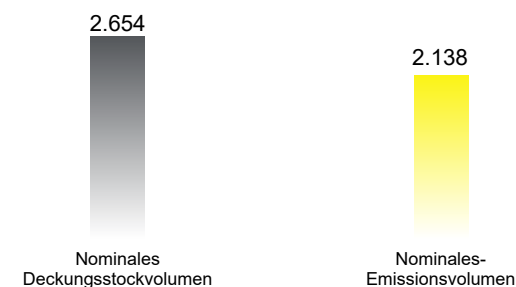
Kommunaler Deckungsstock der RLB NÖ-W

Daten per 31.12.2023, keine NPLs oder ausgefallenen Kredite im Deckungsstock

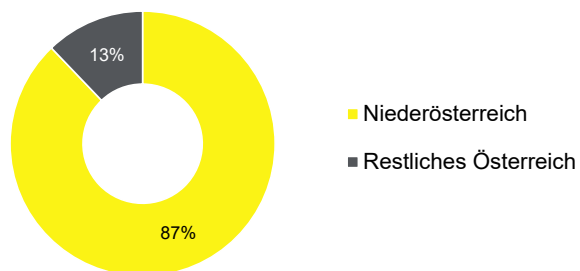
Key Facts der Deckungswerte

Rating	Aaa/Moody's
Origination	100% Österreich
Anzahl Kredite	3.200
Durchschn. Kreditvolumen	EUR 829.239
Anzahl Kunden	1.343
Durchschn. Restlaufzeit Anleihen	3,1 Jahre
Durchschn. Restlaufzeit Kredite	21 Jahre

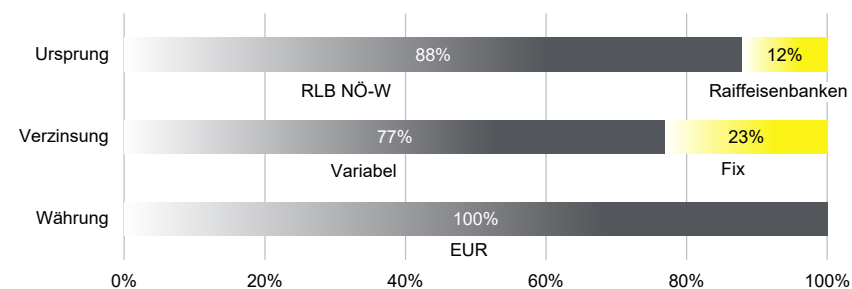
Deckungsstock und Emissionen in EUR Mio.



Herkunft der Kredite



Struktur des Deckungsstocks



Quelle: interne Daten der RLB NÖ-W und Raiffeisenbanken

Wichtige Ansprechpartner

ESG & Investor Relations Management

Division Head
Matthias SPITZER
+43 664 2696630



Corporate Products & Financial Institutions

Division Head
Felix MAYR
+43 664 4455152



Financial Markets

Department Head
Christian LENK
+43 664 8541838



Trade Finance

Department Head
Thomas BAAZ
+43 664 8457658



Relationship Management Financial Institutions

Team Head
Michael RAUTER
+43 664 88547435



E-Mail: vorname.nachname@raiffeisenbank.at

RLB Niederösterreich-Wien
Friedrich-Wilhelm-Raiffeisen-Platz 1, 1020 Wien

SWIFT: RLNWATWW
Reuters Dealing Code: RLBV

Agenda

01

Raiffeisen in Österreich



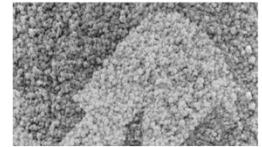
02

Überblick RLB Niederösterreich-Wien



03

Nachhaltigkeitsstrategie



04

Funding & Deckungsstock



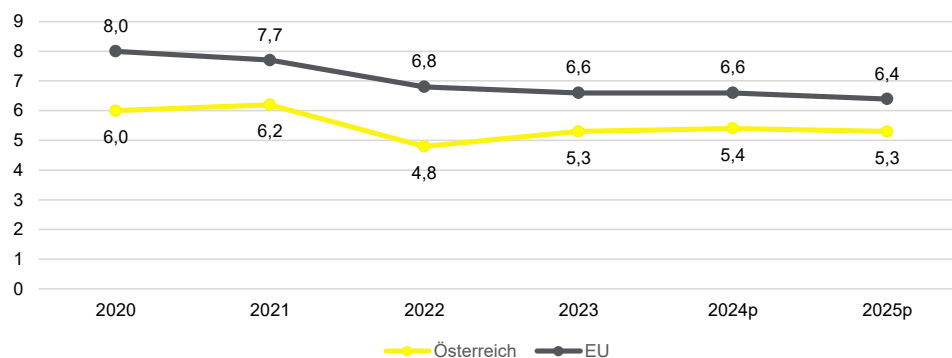
05

Anhang

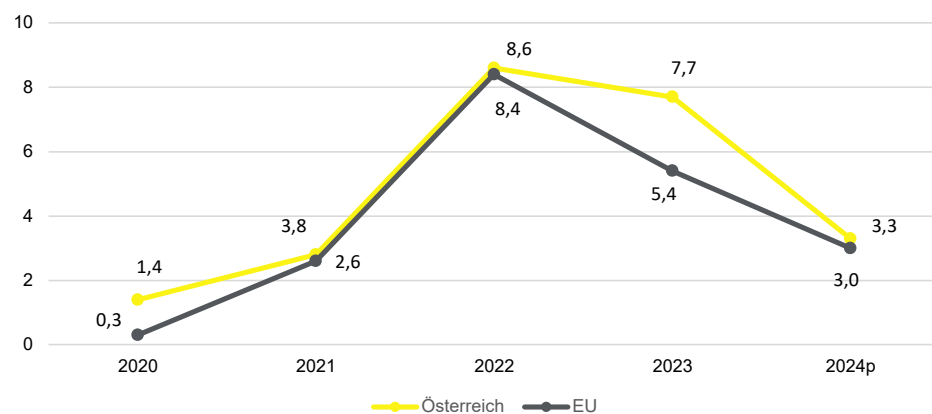


Wirtschaftsindikatoren und Prognosen zu Österreich und dem EU-Raum

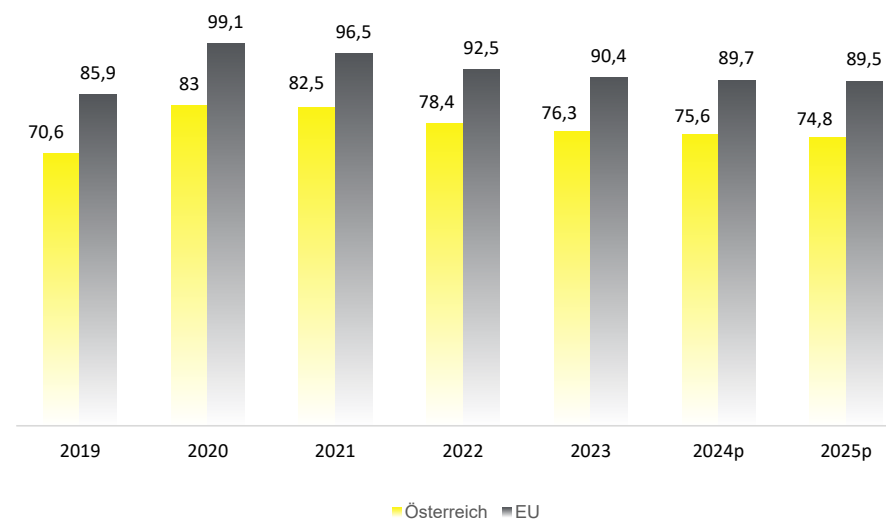
Arbeitslosenquote (%)



Inflation (%)













Staatsschuldenquote in % des BIP



Quelle: Eurostat (<https://ec.europa.eu/eurostat/web/main/home>), OeNB (<https://www.oenb.at/Statistik.html>), WKO ([europa-arbeitslosenquoten.pdf \(wko.at\)](https://www.wko.at/dokumente/europa-arbeitslosenquoten.pdf)) und European Commission (https://economy-finance.ec.europa.eu/economic-forecast-and-surveys/economic-forecasts/winter-2023-economic-forecast-eu-economy-set-avoid-recession-headwinds-persist_en).

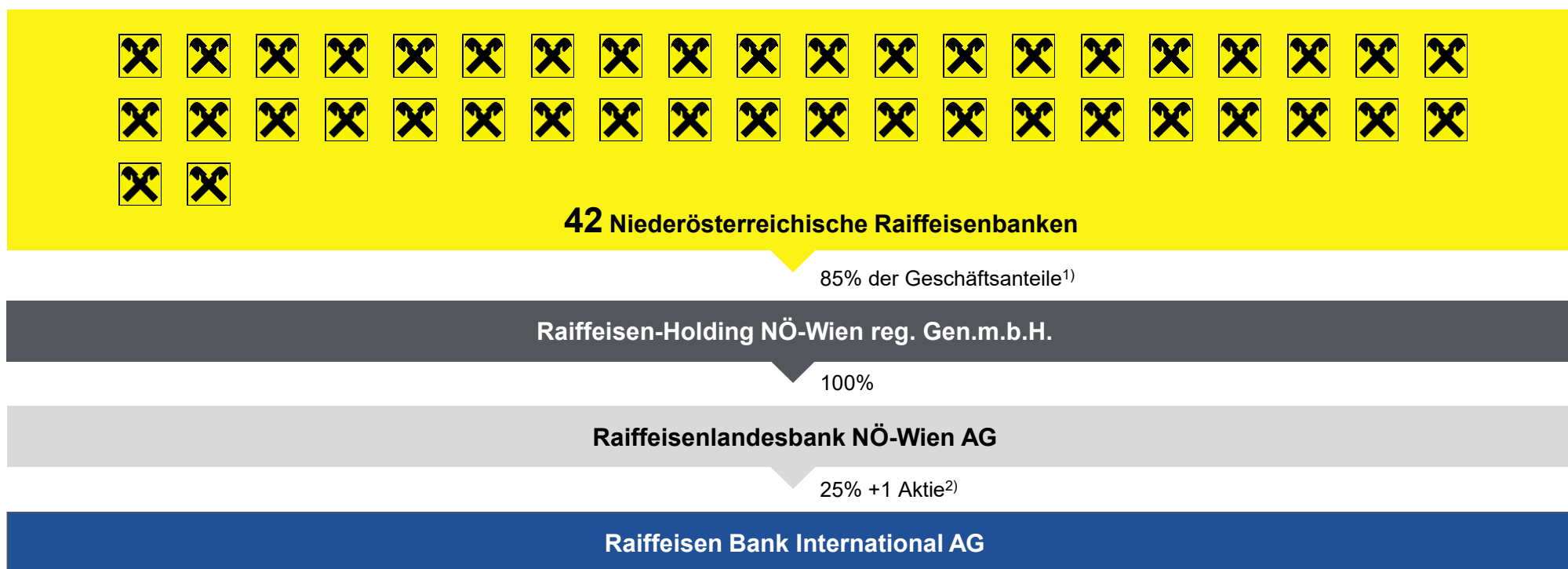
Top 10 Geschäftsbanken in Österreich gegliedert nach Bilanzsumme

Bankname		Bilanzsumme ¹⁾ in EUR Mrd., per 31.12.2023	Rating Moody's LTR ²⁾
Erste Group Bank AG ³⁾		337,2	A1
Raiffeisen Bank International AG		198,2	A1
UniCredit Bank Austria AG		102,7	A2
BAWAG Group AG		55,4	A1
Raiffeisenlandesbank Oberösterreich AG		47,8	A2
Raiffeisenlandesbank Niederösterreich-Wien AG		35,1	A2
Oberbank AG		27,8	A/A-1
Steiermärkische Bank und Sparkassen AG		21,3	Not rated
Raiffeisen-Landesbank Steiermark AG		16,8	A2
HYPO NOE Landesbank für Niederösterreich und Wien AG		15,6	A/A

Quelle: entnommen von den Websites der jeweiligen Bank ¹⁾ Auf Basis IFRS ²⁾ Long-Term Rating; wenn kein Rating von Moody's verfügbar ist, wird jenes von Standard & Poors's verwendet. ³⁾ Inkl. Sparkassen.

"Dreistufige" Eigentümerstruktur von Raiffeisen in Niederösterreich und Wien

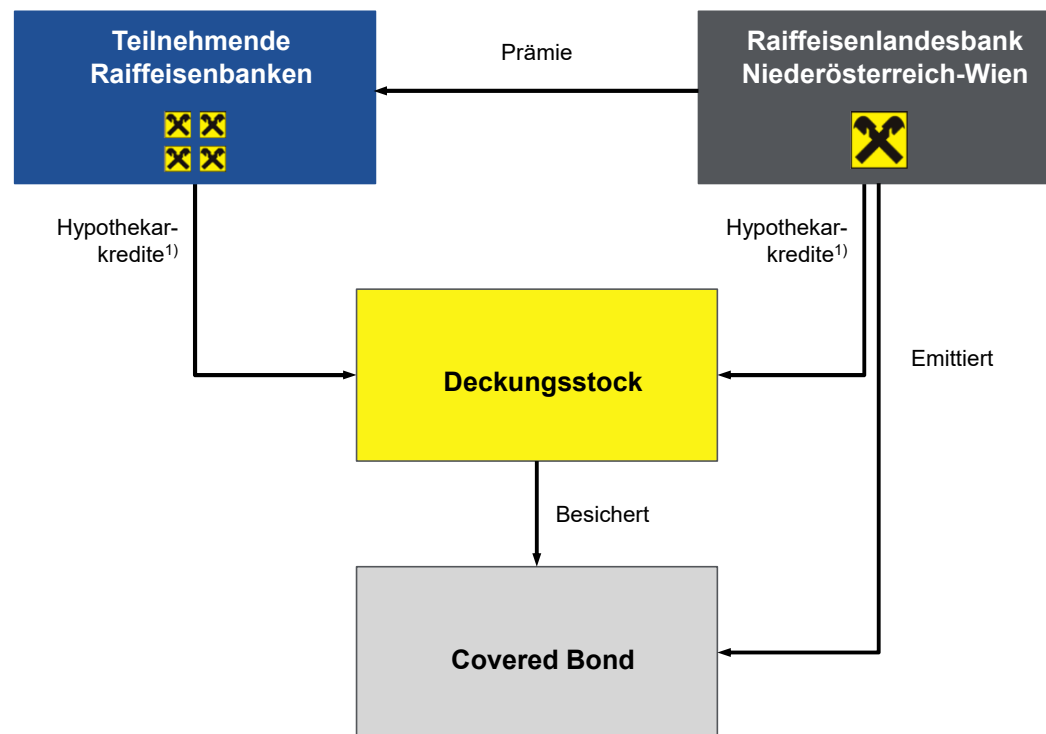
Eigentümerstruktur der RLB NÖ-Wien



¹⁾ 15% der Geschäftsanteile entfallen auf die Niederösterreichischen Lagerhäuser und andere. ²⁾ Per 31.01.2024.

Im hypothekarischen Deckungsstock der RLB NÖ-W sind zu 100% Kredite aus Österreich

Deckungsstockmodell



- 100% österreichische Immobilien, davon 92% in der Region (Wien und Niederösterreich).
- 42 eigenständige, regional verankerte Raiffeisenbanken liefern derzeit hypothekarisch besicherte Kredite in den Deckungsstock der RLB NÖ-W ein.
- Hohe Granularität aus den Regionen mit rund 27.000 Einzelkrediten der teilnehmenden Raiffeisenbanken.

¹⁾ Kredit bleibt auf Bilanz der Raiffeisenbank bzw. RLB NÖ-Wien AG.

Aufschlüsselung des Deckungsstocks nach Größe der Aktiva

Daten per 31.12.2023

Hypothekarischer Deckungsstock

Slice nach Größe	Anzahl Kredite	Slice in Deckungsstock
<0,1 Mio.	17.766	872
0,1 - 0,3 Mio.	16.773	2.946
0,3 - 0,5 Mio.	2.937	1.107
0,5 - 1 Mio.	1.479	1.021
1 - 5 Mio.	1.221	2.388
>5 Mio.	200	2.324
Total	40.376	10.658

Kommunaler Deckungsstock

Slice nach Größe	Anzahl Kredite	Slice im Deckungsstock
<0,1 Mio.	1.275	49
0,1 - 0,3 Mio.	671	112
0,3 - 0,5 Mio.	174	70
0,5 – 1 Mio.	296	221
1 – 5 Mio.	731	1.420
>5 Mio.	53	781
Total	3.200	2.603

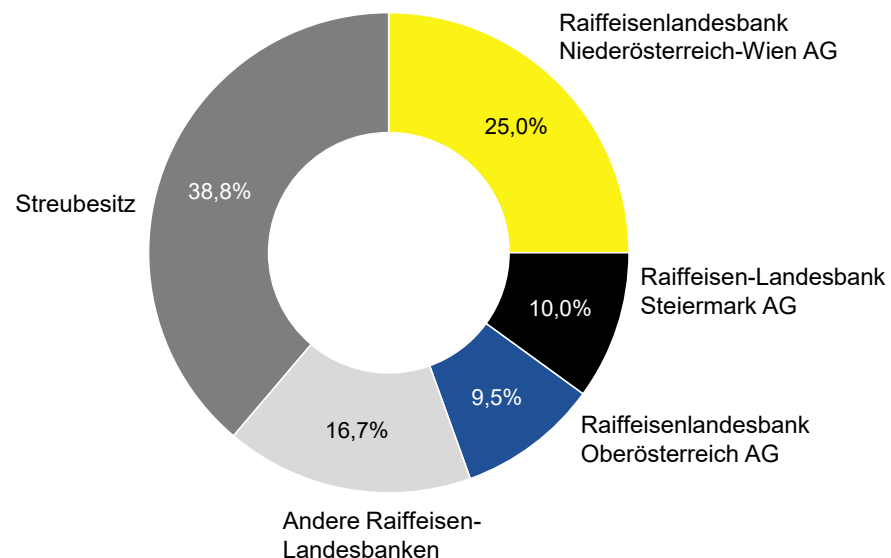
Kommentar

Die RLB NÖ-Wien weist ein granulares Portfolio als Basiswerte für die Covered Bond-Emissionen aus.

RLB NÖ-W ist mit 25% +1³⁾ Aktie der größte Einzelaktionär der Raiffeisen Bank International AG

Aktionärsstruktur & Key Facts

Aktionärsstruktur³⁾



Key Facts per 31.12.2023

- Rating¹⁾: Moody's A1 (stabil), S&P A- (negativ)
- Bilanzsumme: EUR 198,2 Mrd.
- Konzernergebnis: EUR 2,4 Mrd.
- NPE: 1,9%
- Eigenmittelquote²⁾: 21,5%
- Kernkapitalquote²⁾: 19,1%
- Harte Kernkapitalquote²⁾: 17,3%

Quelle: RBI-Geschäftsbericht zum 31.12.2023 (www.rbinternational.com). ¹⁾ Long-Term II ²⁾ Basierend auf der "fully loaded Logik" gemäß den regulatorischen Vorgaben. ³⁾ ab 31.01.2024

Raiffeisen hat ein institutsbezogenes Sicherungssystem (IPS) etabliert, das als eigenes Einlagensicherungssystem anerkannt ist¹⁾



- **Vertragliche Haftungsvereinbarung** nach den **Regeln** der **CRR²⁾** zur Sicherstellung von Liquidität und Solvenz.
- Auflösung der bisher bestehenden institutsbezogenen Sicherungssysteme auf Bundes- und Landesebene (B-IPS & L-IPS) und **Implementierung** eines **neuen österreichweiten Raiffeisen-IPS**.
- **Österreichische Raiffeisen-Sicherungseinrichtung eGen (ÖRS)** übernimmt für das Raiffeisen-IPS die **Risikofrüherkennung**, das **Berichtswesen** sowie die **Verwaltung** der **Fondsmittel** für das IPS und des Fonds für die gesetzliche Einlagensicherung.
- Einheitliches und **gemeinsames Monitoring** zur frühzeitigen Erkennung von potentiellen Risiken und zur **vorzeitigen Unterstützung** in Form von Krediten, Liquidität, Garantien und Kapital.
- **Unterstützung** weiterhin zwischen **Landes-** und **Bundesebene aufgeteilt**: primär Support von lokalen Raiffeisenbanken und jeweiliger Raiffeisenlandesbank, darüber hinaus auf Bundesebene, sofern notwendig.
- Zielvolumen³⁾ des IPS-Fonds orientiert sich an den Gesamtrisikopositionen des Raiffeisen IPS – im Bedarfsfall Nachzahlungen durch Mitglieder möglich (per 31.12.2023: **RLB NÖ-Wien Beitrag EUR 49,0 Mio.**).
- Als **eigenes Einlagensicherungs-** und **Anlegerentschädigungssystem** gemäß **ESAEG anerkannt⁴⁾**.

¹⁾ Das neue Raiffeisen-IPS wurde von den Aufsichtsbehörden EZB am 12.05.2021 und FMA am 18.05.2021 genehmigt.

²⁾ IPS gemäß Artikel 113 Absatz 7 und Artikel 49 Absatz 3 Capital Requirements Regulation (CRR).

³⁾ Berechnung des Zielvolumens: 0,5% der Gesamtrisikopositionen des Raiffeisen-IPS per jeweiligem Stichtag gemäß jährlicher Veröffentlichung im Bericht zum IPS.

⁴⁾ Ausscheiden der Raiffeisen Bankengruppe aus der Einlagensicherung Austria (ESA) per 29.11.2021.

Wichtige Links

Mehr Information über die RLB NÖ-W



Finanzberichte / Financial Reports



<https://www.raiffeisen.at/noew/rlb/de/meine-bank/presse/finanzberichte.html>



<https://www.raiffeisen.at/noew/rlb/de/meine-bank/presse/financial-reports.html>

Deckungsstock / Cover Pool



<https://www.raiffeisen.at/noew/rlb/de/meine-bank/investor-relations/rating--deckungsstoecke--sicherungssystem-und-offenlegung.html>



<https://www.raiffeisen.at/noew/rlb/de/meine-bank/investor-relations/rating--cover-pools--disclosure-and-protection.html>



Investoren Präsentation / Investor Presentation



https://www.raiffeisen.at/noew/rlb/de/meine-bank/investor-relations/ueber-uns/_jcr_content/root/responsivegrid/picturetext_1441420556/picturetextplus/downloadlist.download.html/0/Raiffeisenlandesbank%20Niederosterreich-Wien%20_Unternehmenspraesentation_.pdf



https://www.raiffeisen.at/noew/rlb/de/meine-bank/investor-relations/about-us/_jcr_content/root/responsivegrid/picturetext_14414205/picturetextplus/downloadlist.download.html/0/Raiffeisenlandesbank%20Niederosterreich-Wien%20_Company%20Presentation_.pdf

Disclaimer

Medieninhaber und Herausgeber: Raiffeisenlandesbank Niederösterreich-Wien AG, F.-W.-Raiffeisen-Platz 1, A-1020 Wien, Tel.: 0043-05-1700, Firmensitz: Wien, Registergericht: Handelsgericht Wien, FN 203160s HG Wien.

Diese Präsentation ist eine Marketingmitteilung der RLB NÖ-WIEN und ist für erfahrene und professionelle Investoren bestimmt. Sie dient ausschließlich der unverbindlichen Information und ist nicht als Angebot, Aufforderung zur Angebotsstellung oder Empfehlung, die darin erwähnten Währungen, Finanzinstrumente, Veranlagungen oder sonstigen Produkte zu kaufen oder zu verkaufen, zu verstehen. Sie stellt keine Vermögens-, Rechts- oder Steuerberatung dar. Diese Präsentation ist nicht zur Verbreitung, Veröffentlichung oder Weitergabe, weder direkt noch indirekt, in die Vereinigten Staaten, Kanada, Japan oder Australien oder eine andere Jurisdiktion, in der eine solche Verbreitung, Veröffentlichung oder Weitergabe rechtswidrig ist, bestimmt.

Die enthaltenen Informationen und Einschätzungen sind Einschätzungen der RLB NÖ-WIEN zum angegebenen Stichtag und können ohne vorherige Ankündigung abgeändert werden; sie dürfen ohne ausdrückliche schriftliche Zustimmung der RLB NÖ-WIEN weder ganz noch teilweise reproduziert, veröffentlicht oder an andere Personen weiter gegeben werden. Die Informationen stammen zum Teil aus fremden oder öffentlichen Quellen, welche die RLB NÖ-WIEN für zuverlässig ansieht, für die jedoch keine Haftung übernommen wird. Auch können die dieser Präsentation zugrunde gelegten Informationen nachträglichen Änderungen unterworfen sein oder sich nachträglich als unrichtig herausstellen. Die RLB NÖ-WIEN übernimmt daher keine Haftung für die Richtigkeit, Vollständigkeit oder Aktualität der in der Präsentation enthaltenen Informationen und/oder für das Eintreten von Prognosen. Die Veröffentlichung der Fotos, Kontaktangaben der Ansprechpersonen und der Daten zu Referenzprojekten beruht auf entsprechenden Einverständniserklärungen. Die Daten zu den Tabellen und Grafiken sind, soweit nicht direkt etwas anderes vermerkt ist, aus den Informationsquellen Reuters bzw. Bloomberg entnommen.

Diese Präsentation enthält Informationen über frühere Wertentwicklungen. Diese Zahlenangaben beziehen sich auf die Vergangenheit. Es wird darauf hingewiesen, dass die frühere Wertentwicklung kein verlässlicher Indikator für künftige Ergebnisse ist. Die Angaben zu Wertentwicklungen von Finanzinstrumenten beruhen auf der Bruttowertentwicklung. Eventuell anfallende Ausgabeaufschläge, Depotgebühren und andere Kosten und Gebühren sowie Steuern werden nicht berücksichtigt und würden die Performance reduzieren. Diese Präsentation enthält weiters Prognosen und andere zukunftsgerichtete Aussagen. Diese sind kein verlässlicher Indikator für die künftige Wertentwicklung und ersetzen nicht eine individuelle Beratung. Währungsschwankungen bei Veranlagungen in anderer Währung als EUR können sich auf die Wertentwicklung ertrags erhöhend oder ertragsmindernd auswirken.

Die RLB NÖ-WIEN oder mit ihr verbundene Unternehmen sowie deren Mitarbeiter haben möglicherweise Positionen in den in dieser Präsentation erwähnten Währungen, Finanzinstrumenten, Veranlagungen oder sonstigen Produkten, oder führen Transaktionen mit ihnen durch. Auch können die RLB NÖ-WIEN oder mit ihr verbundene Unternehmen Bankleistungen für die erwähnten Unternehmen durchführen. Es wird darauf hingewiesen, dass finanzielle Interessenskonflikte seitens der RLB NÖ-WIEN bestehen können. Die RLB NÖ-WIEN wird sich bemühen, allfällige Interessenkonflikte entsprechend den Bestimmungen des Wertpapieraufsichtsgesetzes und sonstiger anwendbarer Aufsichtsgesetze zu lösen.

Trotz sorgfältiger Erstellung können Druckfehler nicht ausgeschlossen werden. Weiters können sich in den Tabellen und Grafiken Rundungsdifferenzen ergeben. Aus Gründen der leichteren Lesbarkeit wird auf eine geschlechterspezifische Differenzierung verzichtet.

Prospekthinweis für Investoren: Vollständige und umfassende Angaben über die RLB NÖ-WIEN sowie über deren Angebotsprogramm sind dem Debt Issuance Programme Prospectus vom 03.05.2024 (einschließlich Nachträge) zu entnehmen. Diese Dokumente liegen bei der RLB NÖ-WIEN, Friedrich-Wilhelm-Raiffeisen-Platz 1, 1020 Wien, auf und können dort zu den üblichen Geschäftszeiten bezogen werden sowie auf der Homepage der RLB NÖ-WIEN (www.raiffeisenbank.at/Investoren/Angebotsdokumente) eingesehen werden.

Fotocredits: Raiffeisenlandesbank NÖ-Wien AG, Fotolia/Adobe Stock, Shutterstock, Ludwig Schedl, Flaticon, AMI Promarketing, Roland Rudolph, Eva Kelety, Familie und Beruf, Hello/Getty Images, Thomas Topf, © iStockphoto / Nikada. Die Fotos der Referenzprojekte sind vom jeweiligen Unternehmen.

Stand: Juni 2024